

## ИЗВЕШТАЈ СА СОНДАЖНОГ ИСТРАЖИВАЊА ЛОКАЛИТЕТА ГРАДИНА – КАЗНОВИЋИ

Дејан Булић, Историјски институт, Београд

Кључне речи: централна Србија, Рашка, Казновићи, сондажно истраживање, Градина, рановизантијски период, средњи век

Од 16.5. до 19.5.2005. године обављено је сондажно археолошко ископавање локалитета Градина – Казновићи, општина Рашка (карта). Истражен је са пет пробних сонди, чиме је добијена стратиграфска слика, а површинским „праћењем“ бедема утврђен је и приближан габарит утврђења (сл. 2).<sup>1</sup>

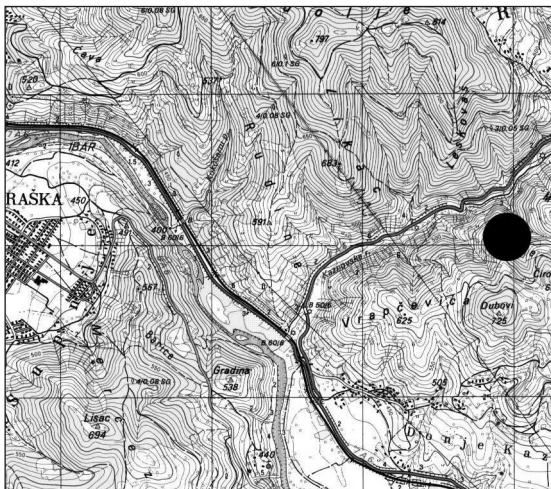
брдо (кота 625), изохипсом се заобилази врх Дубови и стиже се изнад локалитета, на место одакле се једна коса спушта до улаза у утврђење испред кога је суви ров. Поменутом косом локалитет је везан за брдо Дубови и једино је са те стране лако приступачан (сл. 1). У близини нису уочени извори, те се намеће закључак да је у оквиру утврђења вероватно постојала цистерна са резервама пијаће воде.

Деловањем ерозије готово потпуно су однети културни слојеви и остаци објеката у унутрашњости утврђења, због чега поједине сонде нису дале никакве резултате. Покретан археолошки материјал је сиромашан, али уобичајен за овакву врсту локалитета. Реч је о налазима животињских костију, уломцима грнчарије и спорадичним налазима опеке.

Трасе бедема констатоване су површинским праћењем праваца њиховог пружања. У конфигурацији терена, на једном делу локалитета, манифестују се као плашт осутог камена. Тамо где због густог растиња и наслага хумуса није могао да се прати, бедем је констатован на „прескок“, у дужини која је била могућа, при чему нису предузимане веће интервенције и ископавања. Тако је установљена траса бедема до северне зоне

Карта – Положај локалитета

Map – Site location



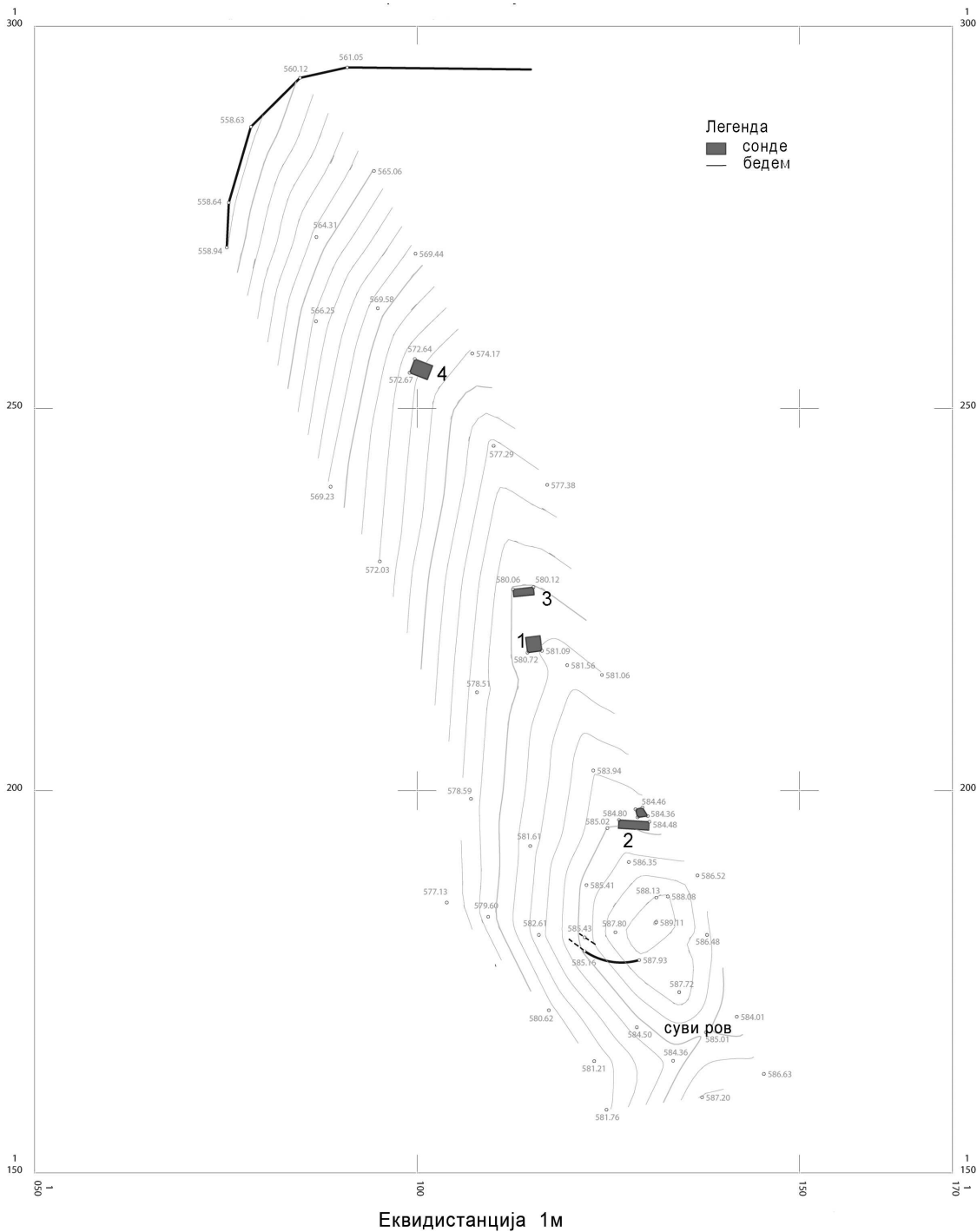
<sup>1</sup> Истраживања су обављена за потребе пројекта бр. 1390 Историјског института у Београду. Руководилац радова је др Вујадин Иванишевић, виши научни сарадник Археолошког института у Београду. Теренске радове водио је археолог Дејан Булић.

На путу од Рашке ка Копаониоку, односно Косовској Митровици, скреће се у село Казновићи, кроз које води земљани пут. Одатле се шумским путем излази на Казновићко

Слика 1 – Градина Казновићи, поглед на локалитет, из залеђа

Figure 1 - Gradina Kaznoviče, view of the site, from the hinterland





**Слика 2** – Градина  
 Казновићи, ситуациони  
 план

**Figure 2** - Gradina  
 Kaznoviće, situation  
 plan

локалитета, а даље се његов правац може само приближно одредити јер је за поуздано констатовање неопходно отварање ров-сонди. Утврђење је приближно овалне основе, а подигнуто је од ломљеног камена везаног кречним малтером, док је фундаирање обављено на живој стени.

Археолошки материјал показује да је реч о двослојном локалитету. Утврђење је подигнуто током рановизантијског периода, у 6. столећу, коме припада старији керамички материјал. Затим га је користило српско становништво у 10–11. столећу, што потврђују

керамика и остаци станишта. Са улазне, тј. јужне стране утврђења, у сонди 2, нађени су остаци лепа са траговима плетера и мањих дашчица – чатми. Леп се јавља на читавој површини сонде у, за сада, недефинисаном контексту. Поједини комади, са две сачуване (заравњене) стране, били су дебљине 2, 4 и 6 см. Сви археолошки налази потичу са нивоа 0,50 m релативне дубине. Слој гаражи јавља се на релативној дубини од 0,52 m, а у њему су нађени и мањи комади угља. Из слоја потиче и мања количина фрагмената животињских костију.

**REPORT ON THE ARCHAEOLOGICAL RESEARCH OF THE SITE GRADINA – KAZNOVIĆE**

Dejan Bulić, Institute of History, Belgrade

Five test trenches, intended for a stratigraphical overview of the archaeological site of Gradina – Kazanoviće located in the Municipality of Raška were placed on site. Due to extensive erosion processes on one part of the fortification, rock bed was detected immediately underneath the top soil. Former location of the rampart can partially be traced on the bases of the collapsed stone material, with visible portions of the rampart being linked together using minimal excavation, which led to the reconstruction of an oval shaped layout of the fortification.

Archaeological finds are very poor in numbers, but usual for this type of site. They can be divided into

animal bone finds, pottery shards and sporadic clay bricks. Recovered material gives evidence for a two-layered archaeological site.

The construction of the fortress can be dated to an early Byzantine period, 6th century A.D. on the basis of pottery shards. Later occupation of the site can be dated to 10th and 11th century A.D. with inhabitants being medieval Serbs. Supporting evidence for this assumption are the remains of a single habitation structure detected within trench 2, on the entrance which was located on the southern side of the fortification, in the form of house daub with wattle and plank markings.